

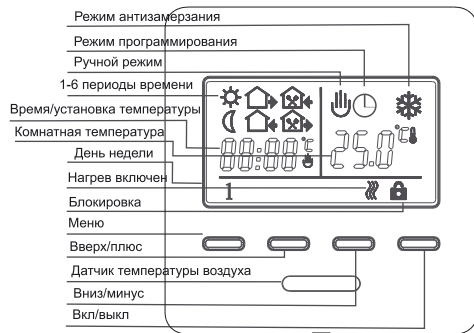
# Программируемый терморегулятор E51.716 для системы обогрева с жидкокристаллическим экраном

# Паспорт

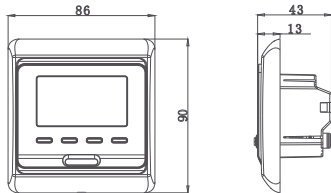
## 7а. Коды неисправностей

Если экран отобразит символ Err, E0, E1, необходимо проверить терморегулятор и устранить причины появления ошибок (короткое замыкание, правильность подключения датчиков температуры)

## 8. Кнопки и символы дисплея:

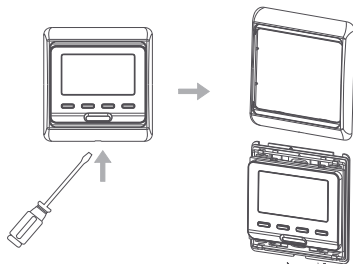


## 9. Размеры, мм

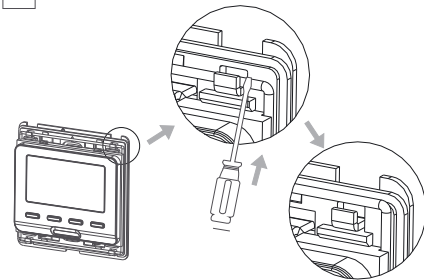


## 10. Монтаж терморегулятора

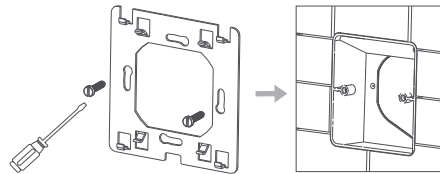
1 С помощью отвертки снимите внешнюю рамку и лицевую панель



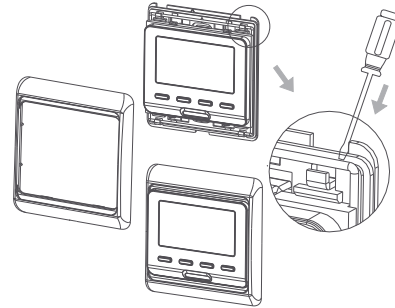
2 С помощью отвертки снимите заднюю крепежную пластину, как показано на рисунке



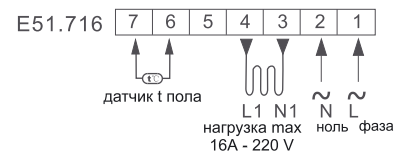
3 С помощью винтов закрепите крепежную пластину к монтажной коробке К-201 УХЛ4 или D68mm/



4 После подключения терморегулятора к проводам закрепите прибор на крепежной пластине (см. рис) оденьте лицевую панель и рамку.



## 11. Диаграмма соединения



**Внимание:** Подключение терморегулятора должно производиться квалифицированным специалистом

## Гарантийное свидетельство

Данный документ не ограничивает определенные Законом права потребителей. Он дополняет и уточняет указанные в законе обязательства.

Поздравляем Вас с приобретением терморегулятора отличного качества! Внимательно ознакомьтесь с настоящим гарантийным свидетельством, и проследите чтобы оно было правильно заполнено и имело штампы торгующей организации. При отсутствии штампов и даты продажи (либо кассового чека с датой продажи) гарантийный срок исчисляется с момента изготовления изделия.

Для установки (подключения) рекомендуем обращаться к услугам квалифицированных специалистов, Изготовитель (продавец) не несет ответственности за выход из строя изделия, возникшие из-за его неправильной установки.

Перед использованием изделия обязательно ознакомьтесь с Инструкцией.

Гарантийный срок составляет 12 месяцев с даты продажи.

Гарантия не распространяется:

- На изделие, отказы и неисправности которых вызваны неправильным подключением (установкой, небрежным обращением или плохим уходом, неправильным использованием (включая перегрузку), если изделие подвергалось конструктивным изменениям или самостоятельному ремонту.

- На неисправности, которые вызваны не зависящими от производителя причинами, такими как перепады напряжения питания, явления природы и стихийные бедствия, пожар, домашние и дикие животные, а так же насекомые (тараканы и муравьи).

- На внешние и внутренние загрязнения, царапины, трещины, потертости и прочие механические повреждения, возникшие в процессе эксплуатации.

Модель прибора ..... **E51.716** Дата изготовления .....

Дата продажи ..... Серийный номер изделия .....

Подпись и печать продавца ..... Подпись покупателя .....

Монтаж произвел ..... Прибор установлен по адресу .....

При наступлении гарантийного случая обращаться по месту приобретения

Для заметок .....

# Программируемый терморегулятор E51.716 для системы обогрева с жидкокристаллическим экраном

# Инструкция по эксплуатации

## 1. Назначение

Терморегулятор предназначен для автоматического и ручного регулирования температуры в помещениях, оборудованных кабельными системами электрического отопления, с использованием выносного датчика температуры.

Терморегулятор предназначен для скрытого монтажа в стенной коробке.

Терморегулятор управляет системой «теплый пол», включая ее в удобное для Вас время. Так же позволяет задавать индивидуальные режимы работы в течение недели и каждого дня с различной температурой.

## 2. Технические данные

Питание от сети переменного тока	<b>220±10В, 50 Гц</b>
Максимальный ток коммутации	<b>16А</b>
Максимальная мощность нагрузки	<b>3520Вт</b>
Потребляемая мощность	<b>2Вт</b>
Диапазон регулирования температуры (возможно корректировать от +35...+90°C)	<b>+5°C...+90°C</b>
Шаг регулирования температуры (заводская установка ±1°C)	<b>0.5°..10°C</b>
Защита корпуса	<b>IP20</b>
Температура окружающей среды	<b>-5°C...+50°C</b>
Датчик температуры воздуха	<b>встроенный</b>
Выносной датчик температуры	<b>термомеханический в резиново-полимерной оболочке, длина провода 3 м 86x90x43мм</b>

Габаритные размеры

## 3. Комплект поставки:

Терморегулятор- 1шт.  
 Датчик температуры пола - 1шт.  
 Паспорт, инструкция пользователя -1шт.  
 Упаковка - 1шт.  
 Крепежные винты - 2 шт.

## 4. Порядок эксплуатации

### 1) Меню

Нажимайте кнопку для ручного или программируемого режима, используйте кнопки или для входа в комфортный режим из программируемого режима.

### 2) Плюс и минус .

Нажимайте кнопки и для увеличения или уменьшения устанавливаемых значений.

### 3) Часы

Нажимайте кнопки + для установки времени и дня недели.

Удерживайте 5 сек + пока не начнет мигать часы, используйте

и для выбора минуты, нажмите чтобы зафиксировать минуту, после этого начнет мигать индикация часа. Используйте

и для выбора часа, нажмите чтобы зафиксировать час, после этого начнет мигать день. Используйте

и для выбора дня, нажмите чтобы зафиксировать установки.

### 4) Вкл/ выкл .

Нажимайте кнопку для включения и выключения терморегулятора.

Заданная температура и время будут поочередно отображаться на левой половине экрана, а текущая комнатная температура будет отображаться на правой стороне экрана.

## 5. Функции

ручной режим

Все программные установки не действуют, терморегулятор постоянно поддерживает заданную вами температуру.

программируемый режим

Сutki разделяются на шесть периодов. Терморегулятор работает автоматически по заданным температуре и времени.

& комфортный режим

Температура может быть временно изменена для текущего периода суток. При наступлении следующего периода терморегулятор самостоятельно вернется из комфортного режима в программируемый.

**Внимание!** Переход из ручного в программируемый режим и обратно осуществляется нажатием кнопки меню

Пробуждение и подъём, период 1

Уход из дома до обеда, период 2

Возвращение домой (на обед), период 3

Уход из дома (после обеда), период 4

Возвращение домой вечером, период 5

Отход ко сну, период 6

Обогрев включен

«Заблокировано» функция блокировки действует

**SEN** Выбор датчика: встроенный/ датчик пола/ оба датчика

**PRG** Выбор соотношения рабочих и выходных дней: 5/2, 6/1, 7

**TS** Установка максимального и минимального допустимых значений

**ADJ** Калибровка датчика для более точного отображения температуры

Подсветка экрана с задержкой 20 секунд

**LCD** Жидкокристаллический экран для лучшего считывания

Отображение внутрикомнатной температуры в выкл. состоянии

## 6. Программирование

Нажмите клавишу и удерживайте её около 5 сек, чтобы начать программирование.

Кла-виша	Режим времени	Символ	Время		Температура	
	День с 1 по 5ый	1		06 : 00	Установка начала и конца работы	20°C
		2		08 : 00		15°C
		3		11 : 30		15°C
		4		12 : 30		15°C
		5		17 : 00		22°C
		6		22 : 00		15°C
	День 6-7	1		08 : 00	Установка температуры	22°C
		2		23 : 00		15°C

## 7. Расширенные настройки

Расширенные настройки обычно производятся после окончательной установки терморегулятора. Для входа в режим расширенных настроек (когда терморегулятор выключен) нажмите и удерживайте кнопку и одновременно включите прибор

Кнопка	Символ	Установка	или
    	1	ADJ Калибровка температуры	Коррекция измеряемой температуры
	2	SEN Выбор датчика	IN :датчик воздуха OUT:датчик пола ALL :оба датчика
	3	LIT Ограничение температуры пола	Макс. Ограничение тем-ры. пола(5~60гр.С)
	4	DIF Шаг регулирования температуры	Шаг регулирования температуры 0.5~10 гр.С
	5	LTP Режим антизамерзания при выключенном терморегуляторе	ON : функция включена OFF: функция отключена
	6	PRG Недельный режим (рабочие/выходные)	режим 5/2 режим 6/1 режим 7
	7	HIT Установка максимальной температуры	Ограничение макс. Температуры на дисплее
	8	AFAC Возврат к заводским установкам	Нажмите и удерживайте в течение 5 секунд кнопку  пока прибор не вернется к заводским установкам